



V e r s i o n 2 . 3 . 0

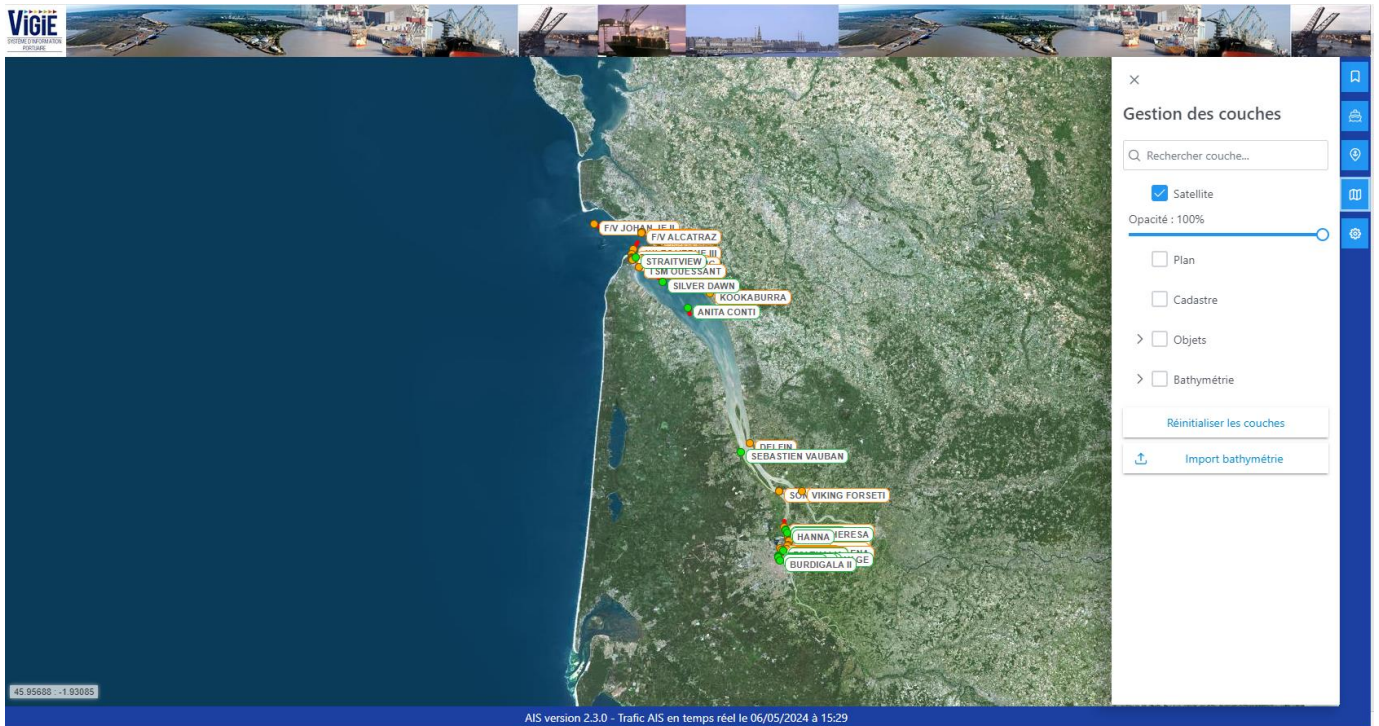
# N o t e s

## S o m m a i r e

<b>PAGE 6</b>	AIS Temps réel/Rejeu
<b>PAGE 7</b>	Menu
<b>PAGE 10</b>	Affichage des navires
<b>PAGE 11</b>	Couches bathymétrie

# AIS Temps réel/Rejeu - vue cartographique

Page : AIS temps réel



## Temps réel :

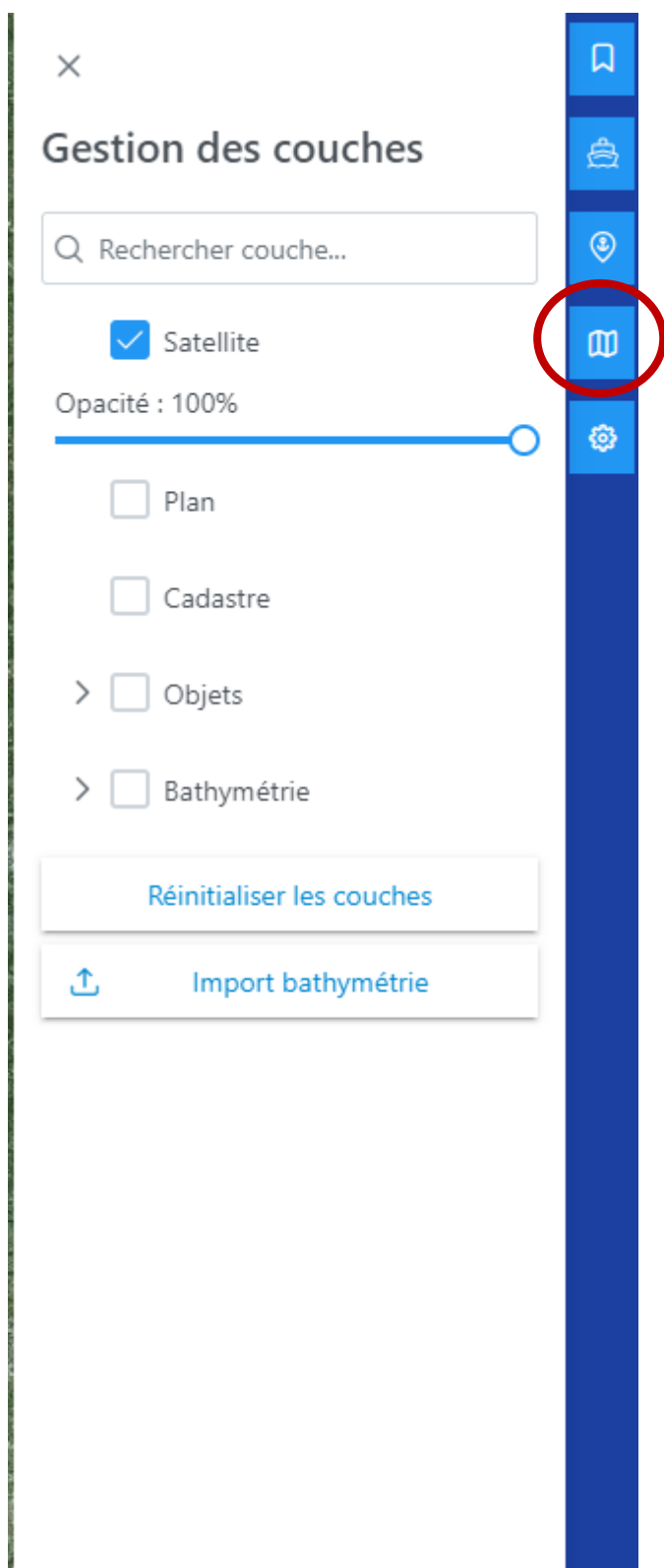
La page affiche la dernière position reçue des navires. Elle est rafraîchie régulièrement.

Le navire est toujours représenté sur la carte avec le même niveau de zoom de façon à permettre d'avoir une vue à la même échelle.

## Menu :

- [Gestion des couches](#)

Dans le menu, cliquer sur le bouton « gestion des couches » :

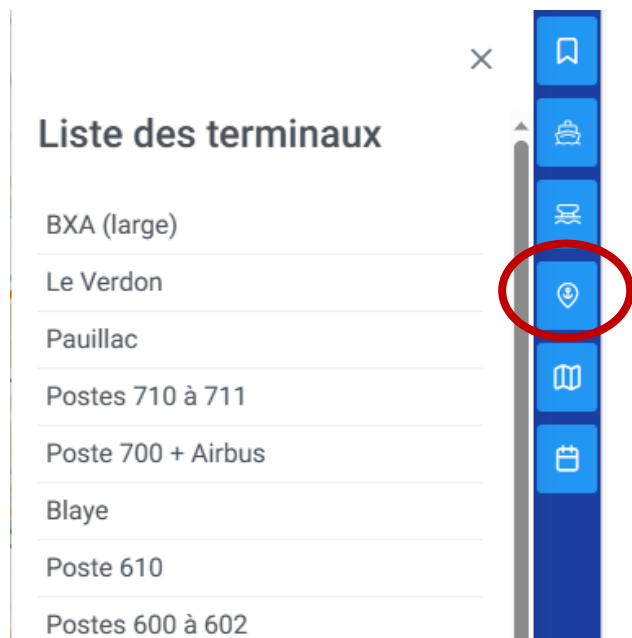


Par défaut, seules les couches de l'IGN, satellite et plan, sont affichées. Pour afficher une couche, il faut cocher la case correspondante dans son groupe. Il y a 2 groupes : « objets » qui rassemble toutes les couches métiers du port et « bathymétrie » qui rassemble toutes les couches de bathymétrie importées.

Les couches sont soumises à habilitations et peuvent être affichées par défaut dès que la page est ouverte, c'est à configurer. Elles peuvent aussi être définies pour ne s'afficher qu'à partir d'un niveau de zoom donné. A ce moment-là, un « œil » barré indique que le niveau de zoom n'est pas suffisant pour que la couche s'affiche.

- [Liste des terminaux](#)

Dans le menu, cliquer sur le bouton « liste des terminaux » :



Les terminaux sont les raccourcis qui permettent d'accéder directement à un linéaire de quai.

- [Liste des navires](#)

Dans le menu, cliquer sur le bouton « liste des navires » :

## Liste des navires (33)

AASLI  
ALSIA SWAN  
ANNELISE THERESA  
ARKLOW ROGUE  
BBC BANGKOK  
BON VOYAGE  
BREUIL  
BUCCOO REEF  
ECO FLEET  
ELI KNUTSEN



Ce sont les raccourcis qui permettent d'accéder directement à un navire. Le nom navire peut être de couleur rouge, cela signifie qu'il n'est pas connu du référentiel des navires de VIGIEsip.

- [Menu de navigation](#)

Dans le menu, cliquer sur le bouton « menu » :

## Menu de navigation

Trafic AIS en temps réel

Rejeu du trafic AIS

Placement cartographique

Placement calendaire



Depuis une page du module AIS, il est possible d'ouvrir les autres pages de placement et visualisation AIS. Un clic sur le menu ouvre la page mais ferme la page en cours. En fonction des droits de l'utilisateur, certains liens de menu peuvent ne pas être affichés.

## Affichage des navires :

Un navire est signalé par son nom

En cliquant (gauche) sur sa forme, une info-bulle affiche les informations suivantes :

- Nom
- Date d'émission de la trame AIS
- N° MMSI
- Latitude
- Longitude
- Cap
- Vitesse
- Image du navire par MarineTraffic



## Couches Bathymétrie :

Si une couche est affichée sur la carte, en cliquant dessus, la fenêtre d'information s'ouvre.

- Couches déjà importées

Les couches déjà importées sont listées dans le groupe « Bathymétrie ».

Plusieurs actions sont possibles :

- Cocher la case à côté du nom de la couche : permet d'afficher la couche
- Cliquer sur la loupe à côté du nom de la couche : permet de mettre à jour la couche ou d'avoir des informations sur la couche

- Couches à importer

Pour importer une nouvelle couche, il faut cliquer sur le bouton « import bathymétrie ».

- Fenêtre d'informations de la couche

Importer une nouvelle couche

Zone de sondage      Date de début de sondage      Date de fin de sondage      Type de sondeur

Fréquence du sondeur      Distance échantillonnage (m)      Navire

Commentaires

+ Import Geojson

Déposez votre fichier ici ou cliquez sur "Import Geojson"

Enregistrer

## Les informations à compléter :

- Zone de sondage (à choisir)

- Date de début de sondage
- Date de fin de sondage
- Type de sondeur
- Fréquence du sondeur
- Distance échantillonnage (m)
- Navire sondeur
- Commentaires

Pour déposer le fichier correspondant au format « GEOJSON » il faut cliquer sur le bouton « import gejson » ou déposer le fichier dans la zone dédiée.

En cliquant sur le bouton « enregistrer », les informations sont sauvegardées.